

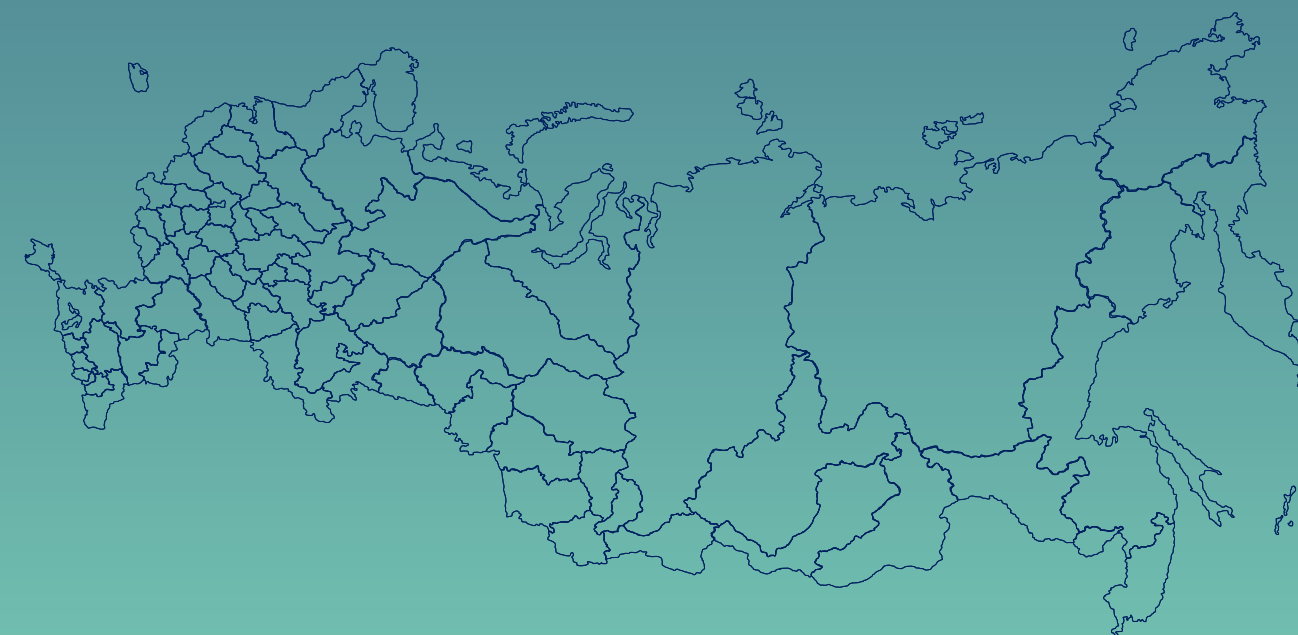
ПОСТАНОВЛЕНИЕ ПРАВИТЕЛЬСТВА РОССИЙСКОЙ ФЕДЕРАЦИИ ОТ 25 ДЕКАБРЯ 2019 Г. № 1816

(В РЕДАКЦИИ ОТ 31 АВГУСТА 2022 Г. № 1521)

«О государственной поддержке организаций в целях компенсации части затрат, связанных с
сертификацией продукции агропромышленного комплекса на внешних рынках»



Министерство
сельского хозяйства
Российской Федерации



ПРОГРАММА КОМПЕНСАЦИИ ЧАСТИ ЗАТРАТ НА СЕРТИФИКАЦИЮ ПРОДУКЦИИ АПК НА ВНЕШНИХ РЫНКАХ



Цель

Возмещение части понесенных затрат, связанных с сертификацией продукции АПК на внешних рынках



Механизм

Возмещение Минсельхозом России затрат, связанных с сертификацией продукции, посредством предоставления документов в Российский экспортный центр через информационную систему «Одно окно».



НА КАКИЕ ЗАТРАТЫ МОЖНО ПОЛУЧИТЬ ПОДДЕРЖКУ?



Мероприятия, по которым можно получить поддержку:

- оценка соответствия продукции АПК требованиям, предъявляемым на внешних рынках;
- проведение ветеринарно-санитарных и фитосанитарных мероприятий;
- транспортировка, хранение, испытания и утилизация испытательных образцов;
- оценка соответствия продукции требованиям, содержащимся во внешнеторговом контракте поставки продукции АПК на внешние рынки, в том числе при проведении добровольной сертификации для получения сертификатов «Халяль» и «Кошер»;
- комплекс работ, осуществляемых Торгово-промышленными палатами Российской Федерации, в целях выдачи сертификатов о происхождении товаров в отношении продукции АПК;
- комплекс работ, осуществляемых в целях получения документов, подтверждающих отсутствие в продукции возбудителя новой коронавирусной инфекции (COVID-19).



Продукция, на которую можно получить поддержку

Утверждена приказом Минсельхоза России от 10 июня 2022 г. № 357:



Мясная продукция



Молочная продукция



**Продукция
масложировой
отрасли**



**Продукция пищевой
и перерабатывающей
промышленности**



**Рыба
и морепродукты**



Примеры сертификатов, на которые можно получить поддержку

- ✓ сертификат качества (Certificate of quality), выданный Россельхознадзором;
- ✓ сертификат отсутствия ГМО (non-GMO Certificate);
- ✓ фитосанитарный сертификат Россельхознадзора;
- ✓ ветеринарный сертификат Россельхознадзора;
- ✓ протокол испытаний ветеринарной лаборатории Россельхознадзора;
- ✓ сертификат здоровья (Health certificate), выданный Россельхознадзором;
- ✓ сертификат «Кошер» и сертификат «Халяль»;
- ✓ документ об отсутствии в продукции возбудителя COVID-19;
- ✓ сертификат страны происхождения товаров.

КТО МОЖЕТ ПОЛУЧИТЬ ПОДДЕРЖКУ?



Получатели поддержки

юридические лица,
независимо от их
организационно-правовых
форм, и индивидуальные
предприниматели



Требования к получателю поддержки:

- ✓ организация не является иностранным юридическим лицом, а также российским юридическим лицом, в уставном (складочном) капитале которого доля участия иностранных юридических лиц, местом регистрации которых является государство или территория, включенные в приказ Минфина России от 13 ноября 2007 г. № 108н (офшорные зоны), в совокупности превышает 50%;
- ✓ у организации отсутствуют просроченная задолженность по возврату в федеральный бюджет субсидий, бюджетных инвестиций, предоставленных в том числе в соответствии с иными правовыми актами, просроченная (неурегулированная) задолженность по денежным обязательствам перед Российской Федерацией и иная просроченная задолженность перед федеральным бюджетом;
- ✓ у организации отсутствует неисполненная обязанность по уплате налогов, сборов, страховых взносов, пеней, штрафов и процентов, подлежащих уплате;
- ✓ организация не находится в процессе реорганизации, ликвидации, в отношении ее не введена процедура банкротства, деятельность организации не приостановлена;
- ✓ организация не получает средства из федерального бюджета на цели возмещения затрат на сертификацию на внешних рынках в соответствии с иными нормативными правовыми актами Российской Федерации.

КТО МОЖЕТ ПОЛУЧИТЬ ПОДДЕРЖКУ?



Требования к получению поддержки:

50%

Возмещения по фактически
понесенным затратам



Транспортировка в течение
12 месяцев продукции АПК



Объем продукции АПК на сумму,
превышающую размер субсидии
не менее чем в 5 раз, но не более,
чем в 10 раз

90%

Возмещения по фактически
понесенным затратам



Транспортировка в течение
12 месяцев продукции АПК



Объем продукции АПК на сумму,
превышающую размер субсидии
не менее чем в 10 раз



Условие

Затраты российской организации
возмещаются только при условии
сертификации продукции,
указанной в перечне, утвержденном
приказом Минсельхоза России
от 10 июня 2022 г. № 357

Доля субсидий, предоставляемых
**индивидуальным
предпринимателям** от общего
объема бюджетных ассигнований,
установлена на **уровне 5%**

СХЕМА РАСЧЕТА КОМПЕНСАЦИИ ЧАСТИ ЗАТРАТ НА СЕРТИФИКАЦИЮ ПРОДУКЦИИ

50%

Объем понесенных затрат

50 % объема фактически понесенных и документально подтвержденных затрат при условии транспортировки в течение 12 месяцев объема продукции АПК (в рублях), которая осуществлялась организацией и (или) поставщиком до конечного пункта назначения, предусмотренного в контракте, на сумму, превышающую размер субсидии не менее чем в 5 раз

f_x

Формула для расчета:

$$P = V_z \times 0,5 \leq S/5$$

V_z - объем фактически понесенных и документально подтвержденных затрат

S - стоимость поставки (поставок) продукции агропромышленного комплекса в соответствии с контрактом



Пример расчета:

150 тыс. руб.

Фактические затраты на сертификацию



Чтобы получить компенсацию в размере 50% (75 тыс. руб.), необходимо совершить отгрузки на сумму минимум 375 тыс. руб. (то есть на сумму в 5 раз больше, чем сумма компенсации)

90%

Объем понесенных затрат

90 % объема фактически понесенных и документально подтвержденных затрат при условии транспортировки в течение 12 месяцев объема продукции АПК (в рублях), которая осуществлялась организацией и (или) поставщиком до конечного пункта назначения, предусмотренного в контракте, на сумму, превышающую размер субсидии не менее чем в 10 раз

f_x

Формула для расчета:

$$P = V_z \times 0,9 \leq S/10$$

V_z - объем фактически понесенных и документально подтвержденных затрат

S - стоимость поставки (поставок) продукции агропромышленного комплекса в соответствии с контрактом



Пример расчета:

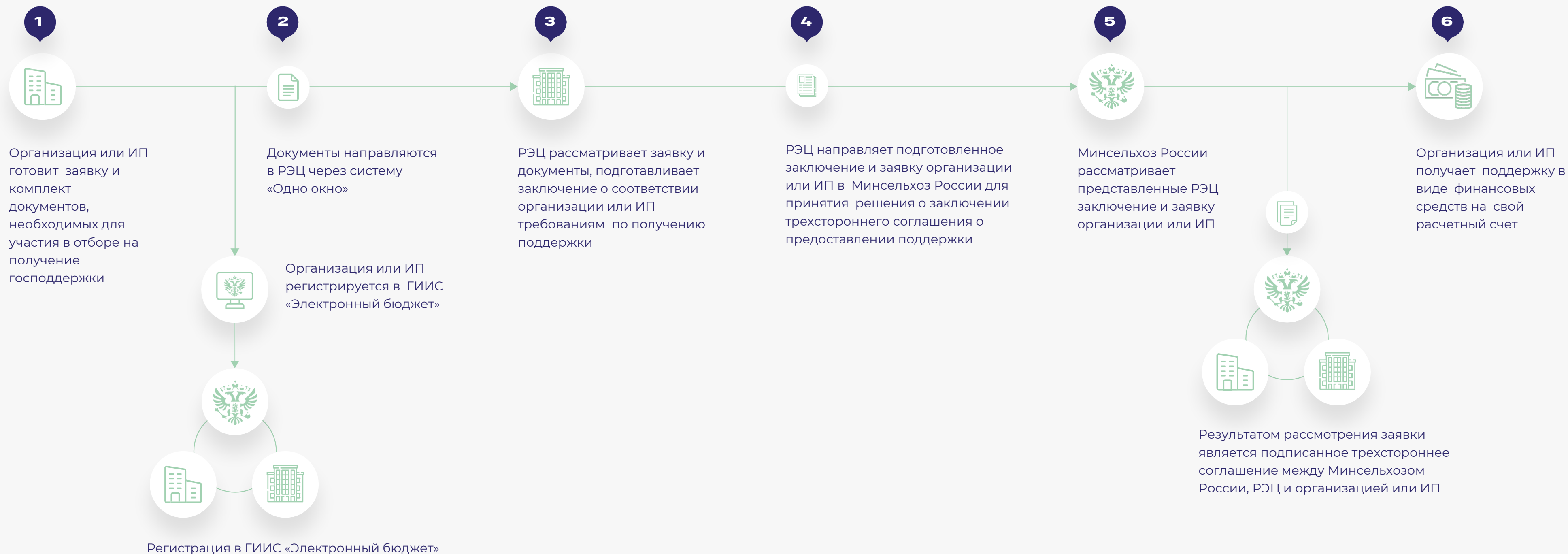
150 тыс. руб.

Фактические затраты на сертификацию



Чтобы получить компенсацию в размере 90% (150 тыс. руб.), необходимо совершить отгрузки на сумму минимум 1350 тыс. руб. (то есть на сумму в 10 раз больше, чем сумма компенсации)

МЕХАНИЗМ ПОЛУЧЕНИЯ МЕРЫ ПОДДЕРЖКИ



ЭТАПЫ ПОЛУЧЕНИЯ МЕРЫ ПОДДЕРЖКИ

1 Отбор организаций

Отбор организаций и индивидуальных предпринимателей в целях предоставления субсидий и заключения соглашений проводится путем запроса Минсельхозом России предложений на основании заявок, направленных организациями для участия в отборе



Минсельхоз России размещает объявление о проведении отбора на едином портале бюджетной системы Российской Федерации (<http://budget.gov.ru/epbs/>) не позднее чем за 10 календарных дней до дня начала приема заявок



Рассмотрение и оценка заявок участников отбора проводится РЭЦ в период с 1 февраля по 1 ноября года, в котором планируется предоставление субсидии (последняя дата направления заключения РЭЦ в Минсельхоз России - 15 ноября текущего года)



В объявлении Минсельхоза России указываются:

- ✓ сроки проведения отбора (даты и время начала (окончания) подачи (приема) заявок участников отбора), которые не могут быть менее 30 календарных дней со дня публикации объявления;
- ✓ результаты предоставления субсидии;
- ✓ требования к организациям и перечень документов, необходимых к представлению для участия в отборе;
- ✓ порядок подачи и отзыва заявок участников отбора, порядок их возврата, определяющего в том числе основания для возврата, а также порядок внесения в них изменений;
- ✓ правила рассмотрения и оценки заявок участников отбора;
- ✓ порядок предоставления организациям разъяснений положений объявления, даты начала и окончания срока такого предоставления;
- ✓ сроки, в течение которого организации, прошедшие отбор, должны подписать соглашение;
- ✓ условия признания организаций, прошедших отбор, уклонившимися от заключения соглашения;
- ✓ даты размещения результатов отбора на едином портале бюджетной системы Российской Федерации, которые не могут быть позднее 14-го календарного дня, следующего за днем определения организаций, прошедших отбор.

ЭТАПЫ ПОЛУЧЕНИЯ МЕРЫ ПОДДЕРЖКИ

2

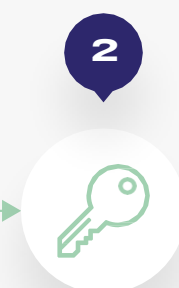
Организация или ИП регистрируется в ГИИС «Электронный бюджет» (перед подачей заявки в РЭЦ)



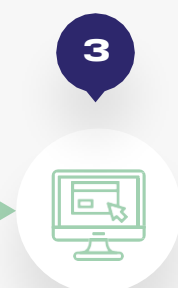
Подключение к системе «Электронный бюджет» осуществляется в следующем порядке



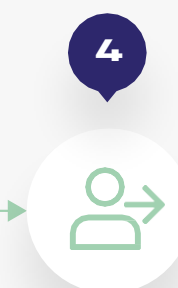
1
Организация или ИП может самостоятельно зарегистрироваться в системе либо направить заявку в АО «Российский экспортный центр» (на электронную почту transport@exportcenter.ru) и Минсельхоз России (на бумажном носителе по адресу: 107139, Россия, Москва, Орликов переулок, д. 1/11)



2
Одновременно получателям субсидий необходимо провести процедуру получения квалифицированного сертификата ключа электронной подписи в любом аккредитованном удостоверяющем центре, с перечнем которых можно ознакомиться на сайте Минкомсвязи России <http://minsvyaz.ru/ru/activity/govservices/2>



3
Работа в системе «Электронный бюджет» проводится в веб-интерфейсе на сайте Минфина России <http://ssl.budgetplan.minfin.ru>



4
Для входа в информационную систему «Электронный бюджет» потребуется логин и пароль, которые поступят на электронную почту заявителя после регистрации заявки

ЭТАПЫ ПОЛУЧЕНИЯ МЕРЫ ПОДДЕРЖКИ

2

Для участия в отборе организация или ИП направляет в РЭЦ через систему «Одно окно» следующие документы в электронной форме с приложением электронных копий.

Документы в электронной форме:

- подтверждение организации соответствия требованиям к получателям субсидии и достоверности сведений и документов, представляемых для участия в отборе;
- перечень фактически понесенных и подтвержденных затрат;
- сведения о документах (включая сведения о платежных документах и (или) об актах выполненных работ), подтверждающих фактически понесенные затраты в течение 12 месяцев до дня подачи организацией заявки участника отбора;
- согласие на публикацию (размещение) в информационно-телекоммуникационной сети «Интернет» информации об организации, направившей заявку участника отбора, информации о подаваемой организацией заявке участника отбора, иной информации об организации, связанной с отбором, а также согласие на обработку персональных данных физических лиц, уполномоченных организацией на взаимодействие с РЭЦ;
- согласие организации на проведение РЭЦ проверок соответствия организации требованиям, установленным постановлением № 1816.

Прилагаемые к документам электронные копии:

- платежные документы (счета-фактуры, акты выполненных работ (оказанных услуг), платежные поручения), подтверждающие фактически понесенные и подтвержденные затраты;
- документы, подтверждающие проведение сертификации продукции АПК на внешних рынках, выданные торгово-промышленными палатами и (или) иностранными аккредитованными испытательными лабораториями (центрами), и (или) сертифицирующими организациями, и (или) органами инспекции, и (или) органами регистрации, и (или) аудиторами (в случае если такие документы выполнены на иностранных языках - копии указанных документов представляются с письменным переводом на русский язык);
- контракт (в случае наличия в контракте требований о необходимости сертификации продукции АПК на внешних рынках).

ЭТАПЫ ПОЛУЧЕНИЯ МЕРЫ ПОДДЕРЖКИ

3

РЭЦ рассматривает заявку и документы, подготавливает заключение о соответствии организации или ИП требованиям по получению поддержки



Регистрирует заявку участника отбора и документы, поданные им



В течение 3 рабочих дней со дня регистрации заявки направляет запросы в ФОИВ для подтверждения представленных организацией документов и сведений

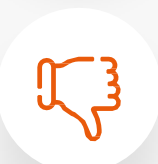


В течение 15 рабочих дней со дня получения информации из ФОИВ РЭЦ проверяет:

- полноту и достоверность содержащихся в представленной заявке документов и сведений;
- соответствие организации требованиям, установленным для получателя субсидии;
- расчет размера субсидии.



По итогам осуществления рассмотрения заявок участников отбора РЭЦ в течение 3 рабочих дней направляет организации или ИП уведомление о принятии документов



По итогам осуществления рассмотрения заявок участников отбора РЭЦ в течение 3 рабочих дней направляет организации или ИП уведомление о возврате документов

Причины возврата заявки:

- несоответствие организации требованиям к получателю субсидии;
- неполнота или недостоверность документов и сведений, представленных в заявке;
- не предоставление необходимых документов и сведений;
- подача заявки на отбор после даты и (или) времени, определенных для ее подачи;
- несоответствие продукции установленному перечню продукции АПК (приказ Минсельхоза России от 10 июня 2022 г. № 357);
- недостаток лимитов бюджетных обязательств.

В течение 5 рабочих дней со дня получения заключения РЭЦ Минсельхоз России принимает решение об отказе в предоставлении субсидии

Не позднее 15 ноября текущего года РЭЦ направляет в Минсельхоз России заключение о соответствии организации требованиям получения субсидии

РЭЦ обеспечивает подписание соглашения в течение 2 рабочих дней со дня его подписания организацией

Минсельхоз России обеспечивает подписание соглашения в течение 5 рабочих дней со дня его подписания организацией и РЭЦ

КАК НУЖНО ОТЧИТЫВАТЬСЯ ПОЛУЧАТЕЛЮ ПОДДЕРЖКИ?



Отчетность

о достижении значений результата предоставления субсидии и показателя, необходимого для его достижения, представляется организацией или ИП в РЭЦ не позднее 31 января года, следующего за годом предоставления субсидии, по форме, предусмотренной соглашением

Указанную отчетность не позднее 10 февраля года, следующего за годом предоставления субсидии, РЭЦ направляет в Минсельхоз России



Показателем

необходимым для достижения указанного результата, значение которого устанавливается в соглашении, является объем осуществленных организацией и (или) поставщиком поставок продукции АПК в соответствии с заключенным контрактом на сумму, превышающую размер запрашиваемой субсидии не менее чем в 5 раз (в рублях)



Результатом

предоставления субсидии является объем продукции АПК (в рублях), транспортировка которой до конечных пунктов назначения, предусмотренных в контрактах, осуществлялась в течение 12 месяцев до дня подачи заявки на получение субсидии, превышающий размер субсидии не менее чем в 5 раз

В случае установления по итогам проверки, проведенной Минсельхозом России и органом государственного финансового контроля, **факта нарушения организацией условий** предоставления субсидии, а также **недостижения значений результата** предоставления субсидии **и показателя**, необходимого для достижения указанного результата, соответствующие средства подлежат возврату в доход федерального бюджета:

- на основании требования Минсельхоза России - в течение 30 календарных дней со дня получения организацией соответствующего требования;
- на основании представления или предписания органа государственного финансового контроля - в сроки, установленные в соответствии с бюджетным законодательством Российской Федерации.

Контакты



+7 (495) 280-74-49

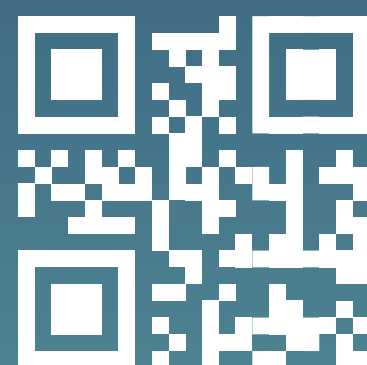


info@aemcx.ru

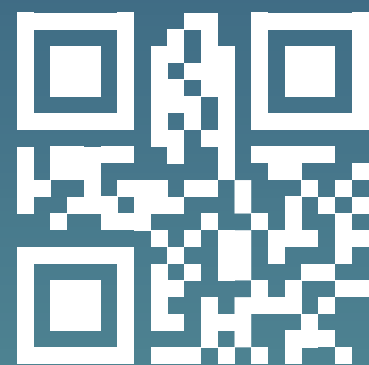
Социальные сети



aemcx.ru



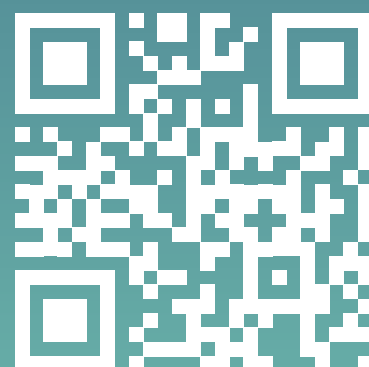
t.me/mcxae



vk.com/aemcx



rutube.ru/channel/24261638



zen.yandex.ru/aemcx

Куратор программы:

Карбовская Юлия Эдуардовна,
заместитель начальника отдела,



+7 (495) 280 74 49, доб. 152



ju.karbovskaya@aemcx.ru